

ПЕНСИОННОЕ ОБЕСПЕЧЕНИЕ РАБОТНИКОВ ОБРАЗОВАНИЯ



ОБРАЗОВАНИЕ и НАУКА

ПЕНСИОННЫЙ ФОНД

- ❶ Пенсионное обеспечение в рамках реализации государственной программы софинансирования пенсии (56-ФЗ)
- ❷ Дополнительная негосударственная пенсия
- ❸ Обязательное пенсионное страхование (167-ФЗ)

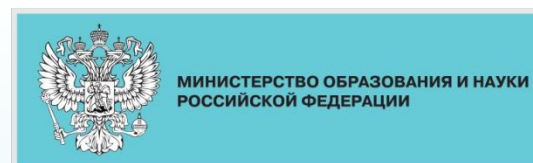
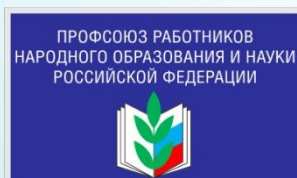


НОРМАТИВНО-МЕТОДИЧЕСКАЯ БАЗА ДЛЯ ВНЕДРЕНИЯ ПЕНСИОННОГО ОБЕСПЕЧЕНИЯ В ОБРАЗОВАТЕЛЬНОМ УЧРЕЖДЕНИИ

- ⌚ Решение V Съезда Общероссийского Профсоюза образования по развитию пенсионного обеспечения на базе отраслевого пенсионного фонда (31.03.2010)
- ⌚ Постановление Исполкома Профсоюза о реализации инновационных форм социальной поддержке работников образования и дальнейших мерах по ее совершенствованию, в частности о пенсионном обеспечении, создании новых и развитию действующих КПК (08.06.2010)
- ⌚ Постановление Президиума ЦК Профсоюза о конкурсе на лучшую организацию работы по внедрению инновационных форм социальной поддержке членов Профсоюза (22.09.2008)
- ⌚ Совместное письмо Минобрнауки и Общероссийского Профсоюза образования о целесообразности принятия комплекса мер, направленных на повышение информированности работников образования в вопросах совершенствования их пенсионного обеспечения, в государственной политике в этой области (14.12.2012)
- ⌚ Постановление Совета Российского Союза ректоров (28.03.2011)
- ⌚ Отраслевое соглашение по организациям, находящимся в ведении Министерства образования и науки Российской Федерации, на 2012 - 2014 годы



Отраслевой пенсионный фонд «Образование и наука»



ОБРАЗОВАНИЕ и НАУКА
ПЕНСИОННЫЙ ФОНД

Руководство Фонда



Меркулова
Галина Ивановна

Председатель Общероссийского
Профсоюза образования

Председатель Совета НПФ
«Образование и наука»



Балыхин
Григорий Артемович

Член Комитета Госдумы РФ по
образованию

Председатель Попечительского
Совета НПФ «Образование и наука»



Как формируется трудовая будущих пенсионеров?



Учреждение
образования

Работник



с 2012г. СВ 30% из них 22% в ПФР

Страховая
часть
16% от ФОТ

Накопительная
часть
6% от ФОТ

Выплачивается
нынешним
пенсионерам

Поступает на
индивидуальный
лицевой счет
Управляется ГУК
~ 4-6% годовых



ОБРАЗОВАНИЕ и НАУКА

ПЕНСИОННЫЙ ФОНД

Кто имеет накопительную часть пенсии?

**Мужчины 1953 г.р. – 1966 г.р.
Женщины 1957 г.р. – 1966 г.р.**

2002 – 2004гг.
2% от ФОТ

с 2005г.
0% от ФОТ

Мужчины и женщины 1967 г.р. и моложе

2002 – 2004гг.
3% от ФОТ

2005 – 2007гг.
4% от ФОТ

с 2008г.
6% от ФОТ

Личные «накопительные» счета в ПФР

С 2005 года новых поступлений на «накопительные» счета этих граждан не предусмотрено!
Этой группе населения очень важно своевременно распорядиться деньгами **УЖЕ** имеющимися на «накопительном» счете.

Личные «накопительные» счета в ПФР



Как распорядиться накопительной частью пенсии?

НЧП



Оставить
в ГУК

Передать
в управление
в НПФ

Передать
в управление
в ЧУК

Годовой доход
~ **4-6%**

Годовой доход
~ **10-15%**

Годовой доход
~ **15-18%**



Преимущества и гарантии НПФ

- **Более высокая доходность по сравнению с ГУК**

- **Наличие индивидуального договора**

- **Государственные гарантии:**

деятельность НПФ контролируется со стороны государства Федеральной службой по финансовым рынкам

по закону средства пенсионных накоплений **ВСЕГДА** являются собственностью РФ

- **Лицензирование деятельности**

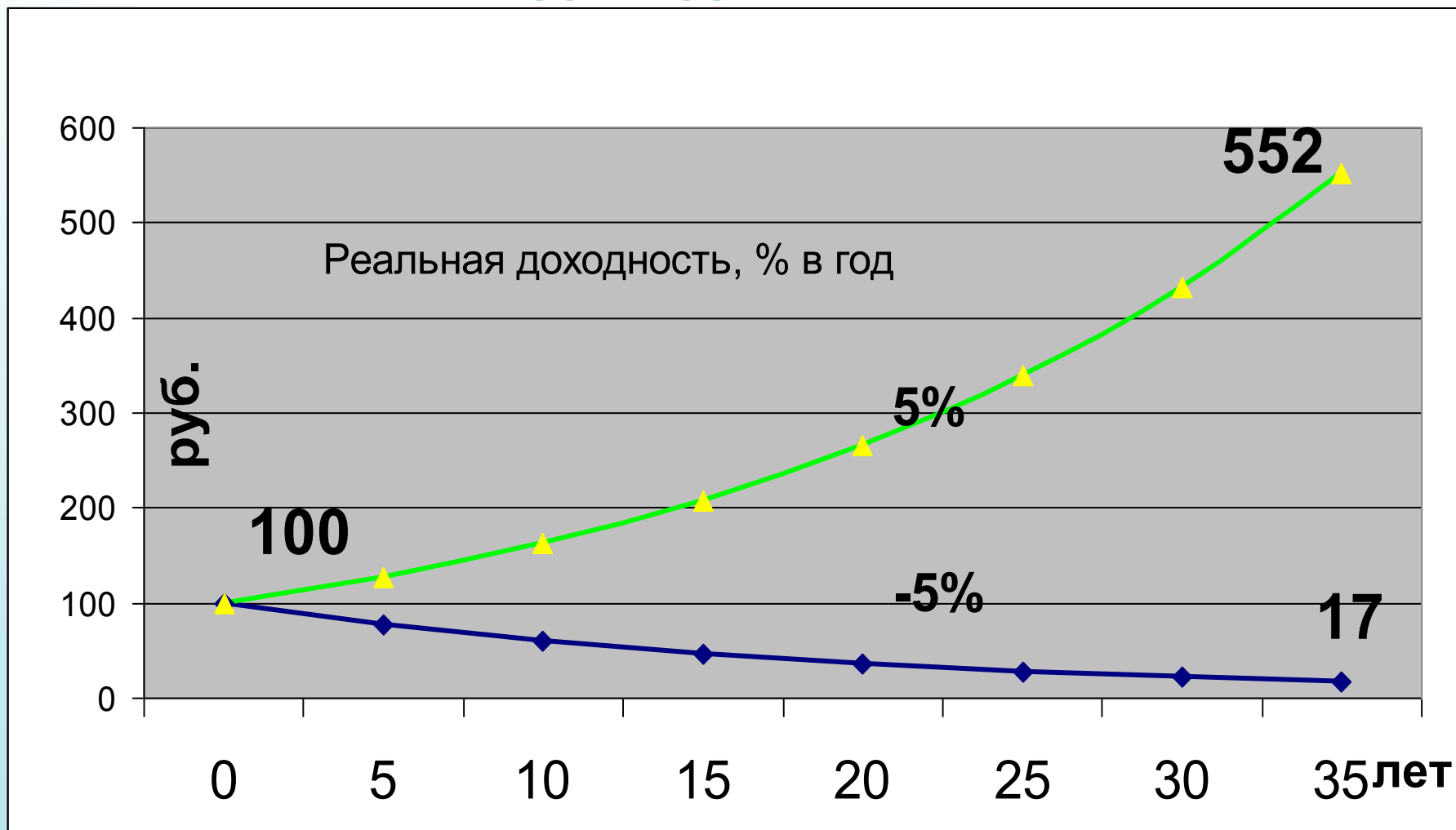
- **Специализированный депозитарий**

- **Независимый аудитор**

- **Система внутреннего контроля**



Что будет со 100 руб. при различной доходности?



Как зависит размер накопительной части будущей трудовой пенсии от уровня инвестиционного дохода?

Накопительная часть составит	Если инвестиционный доход		
	6%	10%	15%
У 25-летнего мужчины с заработной платой 15000 р.	10 279	21 398	60 470
У 25-летней женщины с заработной платой 15000 р.	6 734	12 437	29 316

* в расчете заложен рост заработной платы в соответствии с прогнозом Минэкономразвития РФ

* выход на пенсию: мужчины в 60 лет, женщины в 55 лет.



Почему доходность НПФ выше чем в ПФР

● **НПФ** имеет более широкий набор финансовых инструментов для инвестирования накопительной части пенсии (включая облигации и акции крупнейших российских предприятий)

● **НПФ** существует только за счет 15% от полученного дохода, и, следовательно он **заинтересован** в получении максимального дохода, в отличие от ПФР, который финансируется из бюджета.

● **ПФР** через государственную управляющую компанию размещает накопления в банковские депозиты, государственные и ипотечные ценные бумаги, доходность по которым невысока и, как правило, не превышает уровня инфляции.

● **ПФР не заинтересован** в обеспечении высокого прироста пенсионных накоплений, т.к. это только увеличивает нагрузку на государство по выплате пенсий в будущем.



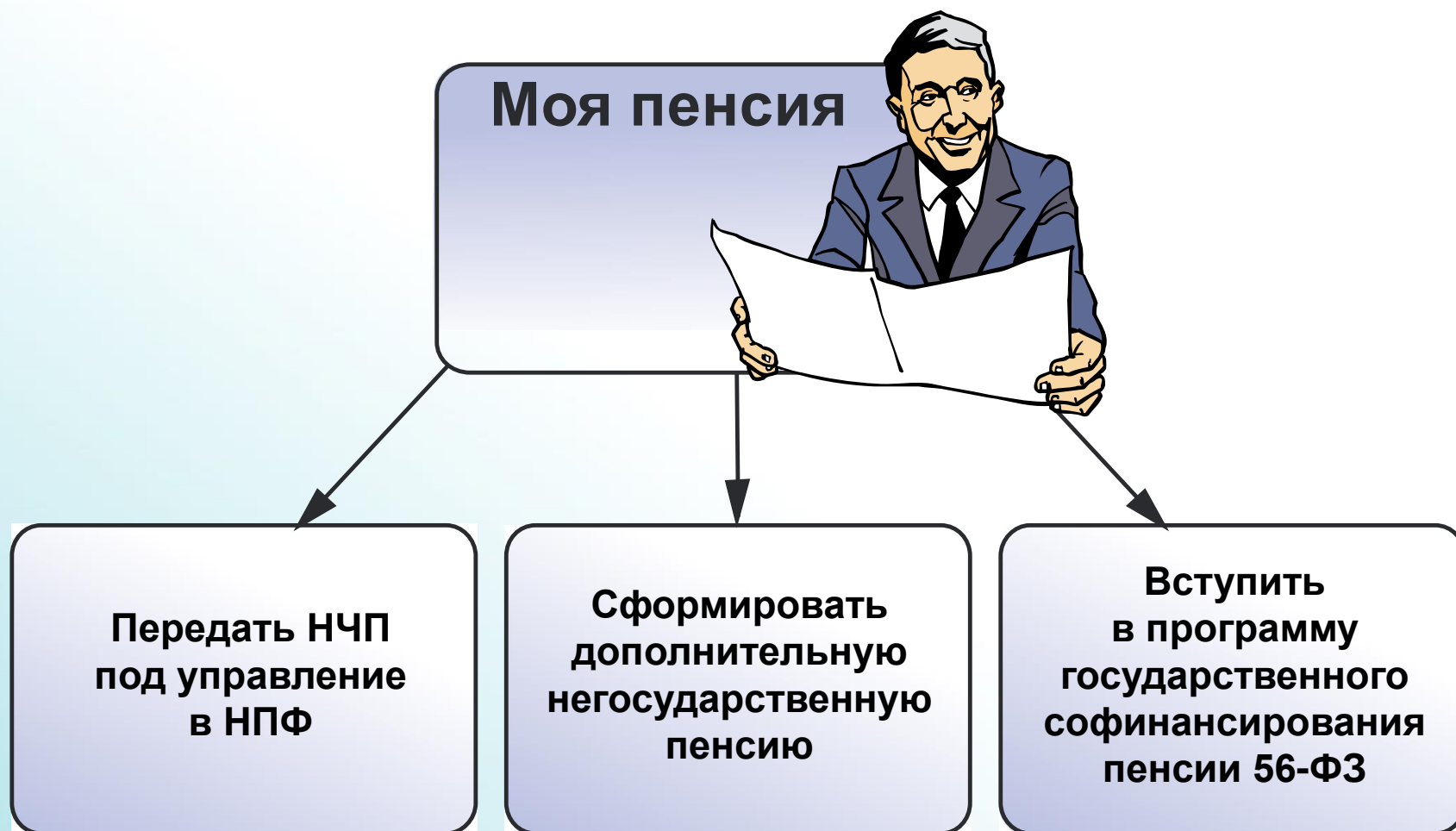
Контроль за деятельностью фондов

Российское законодательство

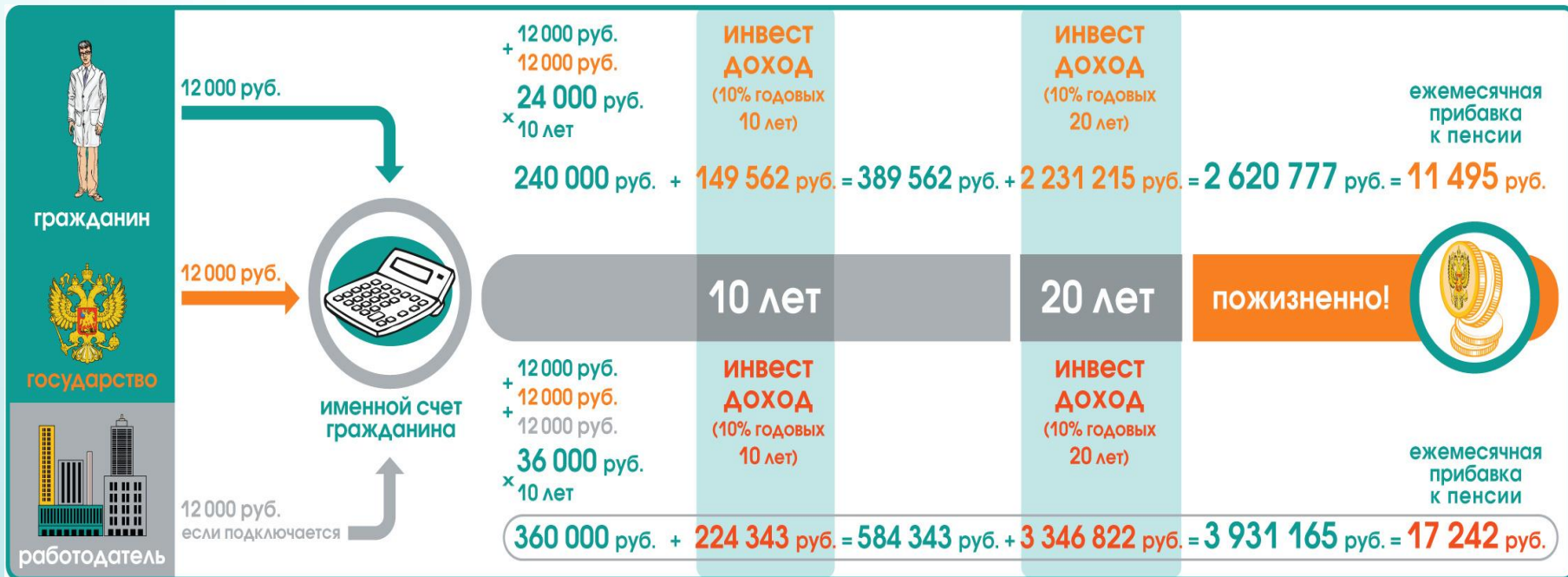
- При формировании накопительной части трудовой пенсии застрахованные лица имеют право отказаться от формирования накопительной части трудовой пенсии через Пенсионный фонд РФ и выбрать негосударственный пенсионный фонд в соответствии с законодательством РФ об обязательном пенсионном страховании. *(Статья 31, п.2, Федеральный Закон №111 «Об инвестировании средств для финансирования накопительной части трудовой пенсии в РФ» от 24.07.2002г.)*
- При ликвидации фонда средства пенсионных накоплений в трехмесячный срок передаются в Пенсионный фонд РФ в порядке, определяемом Правительством РФ. *(Статья 33, п.3, Федеральный Закон №75 «О негосударственных пенсионных фондах» от 07.05.1998г.)*
- Типовая форма договора об обязательном пенсионном страховании утверждается Правительством РФ. *(Статья 36.3, п.2, Федеральный Закон №75 «О негосударственных пенсионных фондах» от 07.05.1998г.)*
- Право на трудовую пенсию по старости имеют мужчины, достигшие возраста 60 лет, и женщины, достигшие возраста 55 лет. Трудовая пенсия по старости назначается при наличии не менее пяти лет страхового стажа. *(Статья 7, Федеральный Закон №173 «О трудовых пенсиях в РФ» от 17.12.2001г.)*



Пути увеличения будущей пенсии



Государственная программа софинансирования пенсии 56-ФЗ



ОБРАЗОВАНИЕ и НАУКА

ПЕНСИОННЫЙ ФОНД

НПФ «Образование и наука»

- НПФ «Образование и наука» действует на рынке пенсионных услуг более 19 лет.
- Основными учредителями являются: Профсоюз работников народного образования и науки РФ и Министерство образования РФ.
- Накопленная доходность по ОПС за четыре года : **47,30%** годовых
- Доход по ОПС за 2012 год: **10,1%** годовых
- Суммарный показатель инфляции за четыре года: **30,30%** годовых
- Фонд является членом Национальной ассоциации пенсионных фондов
- Фонд предлагает услуги в области ОПС, НПО и ДПН организациям сферы образования и физическим лицам.
- Участники Фонда проживают по всей территории России



ПОКАЗАТЕЛИ ДОХОДНОСТИ НПФ ПО ИТОГАМ УПРАВЛЕНИЯ ЗА 2012 ГОД

НПФ	ДОХОДНОСТЬ (в % годовых)
НПФ ОБРАЗОВАНИЕ И НАУКА	10,1
НПФ ДОВЕРИЕ	9,7
ВЭБ (ГУК)	9,21/8,47
НПФ ВТБ	8,68
НПФ КИТ ФИНАНС	8,58
НПФ ГАЗФОНД	7,73
НПФ ЭЛЕКТРОЭНЕРГЕТИКИ	7,75
НПФ ЛУКОЙЛ ГАРАНТ	7,57
НПФ СОЦИАЛЬНОЕ РАЗВИТИЕ	6,1



Количественные показатели и планы развития Фонда

К концу 2012 года более 25 000 работников отрасли выбрали НПФ «Образования и наука» для формирования своей будущей пенсии.

Жители из более чем 15 регионов России уже получают свою пенсию в НПФ «Образование и наука»

Города, в которых открыты
Региональные отделы
Фонда:

Астрахань, Красноярск, Кызыл,
Саратов, Чебоксары, Чита

Количество застрахованных лиц, которых планируется привлечь до конца 2013 года по обязательному пенсионному страхованию:

27 000 человек



ОБРАЗОВАНИЕ и НАУКА
ПЕНСИОННЫЙ ФОНД

Как перевести средства накопительной части пенсии в управление НПФ «Образование и наука»?

1. **Связаться с Представителем фонда** (на базе территориальных профсоюзных организаций работников образования, профкомов ВУЗов) или непосредственно обратиться в фонд
2. **Иметь паспорт гражданина РФ и пенсионное страховое свидетельство** (номер свидетельства (ИЛС) можно узнать в бухгалтерии или отделе кадров по основному месту работы)
3. **Заполнить заявление о переходе из ПФР в НПФ «Образование и наука» и поручение** (необходимые бланки есть у консультанта)
4. **Заключить договор с НПФ «Образование и наука»** (договориться с консультантом об удобном для вас времени для подписания 3-х экземпляров договора)



ВЫПЛАТНОЙ ЗАКОН

(№ 360-ФЗ от 30.11.2011года)



ОБРАЗОВАНИЕ и НАУКА

ПЕНСИОННЫЙ ФОНД

Виды выплат

Выплата
накопительной
части пенсии



Единовременная

Срочная

Пожизненная



Виды выплат

Единовременная

- Вся накопительная часть получается **единомоментно**
- Получают лица, размер накопительной части пенсии, которых меньше или равен **5%** по отношению к размеру трудовой пенсии по старости.
- Рассчитывается на дату назначения пенсии.



Виды выплат

Срочная

- Выплачивается в течение определенного **ряда лет** (не менее 10)
- Получают участники государственной программы софинансирования пенсии и граждане, которые перевели материнский капитал на накопительную часть
- Средства **наследуются**



Виды выплат

Пожизненная

Получают все, кроме:

- кто **получил единовременную** выплату;
- за **вычетом** средств получаемых в виде **срочной** пенсии



Размер выплат

Единовременная

Размер выплаты равен сумме средств пенсионных накоплений, учтенных на пенсионном счете на день назначения выплаты



Размер выплат

Срочная

- Размер выплаты рассчитывается по формуле:

$$СП = ПН / T, \text{ где}$$

СП – размер выплаты

ПН - суммы средств пенсионных накоплений на счете

T - срок выплаты срочной пенсии, составляет не менее 10 лет.

- Размер пенсионной выплаты подлежит ежегодной **корректировке.**



Размер выплат

Пожизненная

- Размер выплаты рассчитывается по формуле:

$$\text{НЧП} = \text{ПН} / \text{Т}$$

ПН- суммы средств пенсионных накоплений на счете.

За вычетом части средств ПН, внесенных по ДСВ (или материнский капитал) направленных на выплату срочной пенсии

Т – расчетный срок выплаты пенсии.

Утверждается ежегодно Федеральным законом

- Размер пенсионной выплаты подлежит ежегодной **корректировке.**



Наследование накопительной части

Пенсионные накопления подлежат выплате правопреемникам:

1. **До** назначения выплаты
2. **После** назначения выплаты **ТОЛЬКО** в случае выплаты **СРОЧНОЙ** пенсии



СПАСИБО ЗА ВНИМАНИЕ!

НПФ «Образование и наука»

Адрес: Москва, Орликов пер., дом 6

Телефон: (499) 975-34-35

info@npfon.ru

www.npfon.ru

Предлагаем Вам стать нашим партнером!



ОБРАЗОВАНИЕ и НАУКА

ПЕНСИОННЫЙ ФОНД